



Powiatowy Program Wspomagania

Powiat bielski, województwo podlaskie



Opracowanie:



Centrum Edukacji Nauczycieli w Białymstoku

15-016 Białystok, ul. Złota 4

tel. 85 7329 867, 7329 869, fax 85 7329 865, cen@cen.bialystok.pl

Autorzy:

Zdzisław Babicz

Artur Brzeziński



Zawartość:

CENTRUM EDUKACJI NAUCZYCIELI W BIAŁYMSTOKU	2
1. NOWE PROPOZYCJE KOMPLEKSOWEGO WSPARCIA PRACY SZKOŁY	4
2. PROJEKT „BEZPOŚREDNIE WSPARCIE ROZWOJU SZKÓŁ POPRZECZ WDROŻENIE ZMODERNIZOWANEGO SYSTEMU DOSKONALENIA NAUCZYCIELI W POWIECIE BIELSKIM WOJEWÓDZTWA PODLASKIEGO”	5
3. OPIS POWIATOWEGO PROGRAMU WSPOMAGANIA	7
3.1. MIEJSCE POWIATOWEGO PROGRAMU WSPOMAGANIA W SYSTEMIE DOSKONALENIA NAUCZYCIELI.....	7
3.2. WSKAZANIE CELÓW REALIZACJI PROGRAMU	7
3.3. PROGRAM – REALIZATORZY I ICH ZADANIA	8
4. WYNIKI SZCZEGÓŁOWEJ DIAGNOZY POTRZEB ROZWOJOWYCH SZKÓŁ W POWIECIE BIELSKIM.....	10
4.1. OPIS I ANALIZA WYNIKÓW DIAGNOZY PROWADZONEJ W SZKOŁACH PRZEZ SZKOLNYCH ORGANIZATORÓW ROZWOJU EDUKACJI	10
4.2. WSPÓLNE OBSZARY POTRZEB ROZWOJOWYCH WSKAZANYCH PRZEZ SZKOŁY	11
4.3. PROPOZYCJE PRIORYTETÓW W ZAKRESIE ROZWOJU SZKÓŁ	11
5. TEMATY I HARMONOGRAM WDRAŻANIA ROCZNYCH PLANÓW WSPOMAGANIA ROZWOJU SZKÓŁ.....	11
5.1. CELE ORAZ PRZEWIDYWANE DZIAŁANIA W ROCZNYCH PLANACH WSPOMAGANIA ZREALIZOWANYCH PRZEZ SZKOŁY	11
5.2. HARMONOGRAM DZIAŁAŃ ZWIĄZANYCH Z REALIZACJĄ ROCZNYCH PLANÓW WSPOMAGANIA	12
6. TEMATY SIECI WYBRANE PRZEZ POWIAT BIELSKI	14
6.1. UZASADNIENIE WYBORU SIECI	14
6.2. ZAKRES DZIAŁAŃ PRZEWIDZIANYCH W PRACACH SIECI	14
7. ŹRÓDŁO POZYSKIWANIA EKSPERTÓW	16
7.1. INSTYTUCJE ZAJMUJĄCE SIĘ DOSKONALENIEM ZAWODOWYM NAUCZYCIELI.....	16
7.2. ZAKRES TEMATYCZNY WSPARCIA OCZEKIWANEGO OD EKSPERTÓW W REALIZACJI ROCZNYCH PLANÓW WSPOMAGANIA...	16
7.3. ZALECANE KRYTERIA WYBORU EKSPERTÓW.....	20
7.4. ZASADY WSPÓŁPRACY Z EKSPERTAMI.....	21
8. PROPOZYCJE W ZAKRESIE MONITOROWANIA REALIZACJI PLANU	21
9. PROPOZYCJE W ZAKRESIE EWALUACJI REALIZACJI PLANU.....	22
10. ZAŁĄCZNIKI	22
<i>Załącznik nr 1 Oferty doskonalenia opracowane w ramach projektu System doskonalenia nauczycieli oparty na ogólnodostępnym kompleksowym wspomaganie szkół:</i>	<i>22</i>
<i>Załącznik nr 2 Katalog sieci współpracy i samokształcenia, których założenia wypracowane zostały w ramach projektu systemowego Ośrodka Rozwoju Edukacji</i>	<i>23</i>
<i>Załącznik nr 3 Wykaz szkół i przedszkoli wraz z przydzielonymi do nich specjalistami, którzy wspomagać będą poszczególne placówki</i>	<i>24</i>
<i>Załącznik nr 4 Deklaracje szkół/przedszkoli określające wybór obszaru doskonalenia</i>	<i>26</i>
<i>Załącznik nr 5 Szablon Roczego planu wspomaganie</i>	<i>29</i>
<i>Załącznik nr 6 Tematyka sieci współpracy i samokształcenia dla dyrektorów</i>	<i>30</i>
<i>Załącznik nr 7 Deklaracje szkół/przedszkoli w zakresie sieci współpracy i samokształcenia na dzień 21.10.2013</i>	<i>30</i>



1. Nowe propozycje kompleksowego wsparcia pracy szkoły

System edukacyjny wymaga stałych udoskonaleń w odpowiedzi na zmieniające się potrzeby i oczekiwania dzieci i młodzieży, ich rodziców, podmiotów działających na rynku pracy, sytuacji gospodarczej, społecznej. Efektywność tych zmian zależy w istotnym stopniu od odpowiedniego przygotowania kadr edukacyjnych – nauczycieli, wychowawców, dyrektorów placówek.

W odpowiedzi na te wyzwania Ośrodek Rozwoju Edukacji (ORE) realizuje przedsięwzięcia współfinansowane z Europejskiego Funduszu Społecznego. Pierwsze z nich – przygotowujące warunki do działań realizowanych bezpośrednio w szkołach - to projekt systemowy „System doskonalenia nauczycieli oparty na ogólnodostępnym kompleksowym wspomaganie szkół” (Działanie 3.3.1, Priorytet III Programu Operacyjnego Kapitał Ludzki). W ramach tego projektu prowadzone są szkolenia dla specjalistów, którzy mają zajmować się wspieraniem rozwoju szkół i przedszkoli (Szkolnych Organizatorów Rozwoju Edukacji -SORE). Do ich zadań należą m.in. pomoc w diagnozie potrzeb placówek edukacyjnych oraz przygotowanie i realizacja we współpracy z nauczycielami i dyrekcją działań prowadzących do rozwoju tych placówek. Współpracując ze szkołami / przedszkolami SORE organizują szkolenia dla nauczycieli prowadzone bezpośrednio w placówkach oraz pomagają praktycznie wdrażać doskonalone umiejętności.

W ramach projektu systemowego ORE powstają także materiały dydaktyczne m.in. poradniki, programy szkoleń, scenariusze warsztatów. Wśród tych materiałów są 24 propozycje tzw. ofert doskonalenia (tematy ofert zawiera załącznik nr 1) – opisów rocznych procesów wspomagających rozwój szkoły/przedszkola zawierających wskazanie obszaru wspomaganie, jego cele, sposób realizacji, czas i miejsce realizacji oraz planowane efekty. W realizacji tych ofert placówki są wspierane przez współpracujących z nimi SORE, którzy wspólnie z pracownikami szkoły na podstawie ofert ORE przygotowują roczne plany wspomaganie. Innym zestawem materiałów jest 12 propozycji opisów działania sieci współpracy i samokształcenia nauczycieli (załącznik nr 2). Nauczyciele z różnych szkół współpracujący ze sobą w ramach jednej tematycznej sieci dzielą się swoimi doświadczeniami, wspólnie szukają rozwiązań,



korzystają z pomocy zaproszonych na spotkania sieci ekspertów. Uczestnicy sieci spotykają się w tradycyjny sposób a także on-line.

Jako narzędzie ułatwiające współpracę nauczycieli oraz szkoleniowców została przygotowana w ORE specjalna platforma informatyczna www.doskonaleniensieci.pl.

Praktyczne wsparcie szkół (prowadzone przez wskazanych wyżej specjalistów i w oparciu o przygotowywanie materiały) jest możliwe dzięki realizacji w powiatach projektów w ramach konkursu otwartego nr 1/POKL/3.5/2012 "Programy kompleksowego wspomaganie szkół oraz przedszkoli, podporządkowane potrzebom ww. podmiotów w obszarach wymagających szczególnego wsparcia". Projekty te polegają na prowadzeniu pilotażowanych działań służących zdiagnozowaniu w szkołach i przedszkolach obszarów wymagających zmian, zaplanowaniu i realizacji form doskonalenia zawodowego nauczycieli w oparciu o wybrane przez poszczególne szkoły lub przedszkola oferty przygotowane przez ORE oraz powołanie i prowadzenie lokalnych sieci współpracy i samokształcenia nauczycieli.

Do konkursu 1/POKL/3.5/2012 przystąpiło także Starostwo Powiatowe w Bielsku Podlaskim i w lutym 2013 roku przygotowany tu projekt został wybrany do sfinansowania. Dzięki temu od sierpnia 2013 roku do czerwca 2015 roku w powiecie jest realizowany projekt „Bezpośrednie wsparcie rozwoju szkół poprzez wdrożenie zmodernizowanego systemu doskonalenia nauczycieli w powiecie bielskim województwa podlaskiego”.

2. Projekt „Bezpośrednie wsparcie rozwoju szkół poprzez wdrożenie zmodernizowanego systemu doskonalenia nauczycieli w powiecie bielskim województwa podlaskiego”.

Przygotowanie projektu poprzedziła analiza sytuacji systemu doskonalenia nauczycieli w powiecie bielskim. W wyniku rozmów z nauczycielami, dyrektorami, przedstawicielami władz oświatowych ustalono, że oferta doskonalenia nie odpowiada w wystarczającym stopniu potrzebom szkół. Nauczyciele mają ograniczony dostęp do metodyków. Dostępna oferta doskonalenia zawodowego w niesatysfakcjonującym stopniu skierowana jest na indywidualne potrzeby nauczycieli. W szkołach nie funkcjonują mechanizmy wspierające wykorzystanie przez nauczycieli wiedzy i umiejętności wyniesionych ze szkoleń. Brak jest forum wymiany doświadczeń nauczycieli oraz sposobów upowszechniania dobrych praktyk. Na podstawie tych

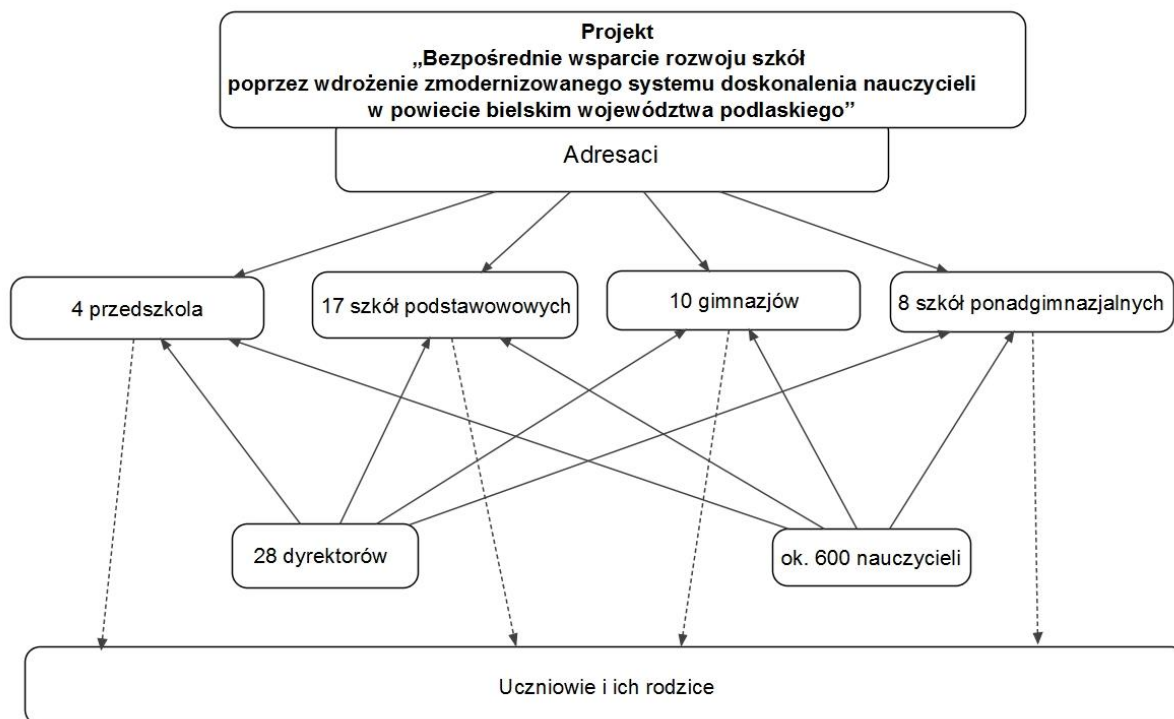


ustaleń określone zostały cele projektu „Bezpośrednie wsparcie rozwoju szkół poprzez wdrożenie zmodernizowanego systemu doskonalenia nauczycieli w powiecie bielskim województwa podlaskiego” (dalej nazywanego Projektem).

Do udziału w projekcie wytypowano grupę 39 placówek (17 szkół podstawowych, 10 gimnazjów, 8 szkół ponadgimnazjalnych, 4 przedszkola), w których jest możliwe udzielenie wsparcia na podstawie standardowych ofert doskonalenia zaproponowanych przez ORE (załącznik nr 3). Ze wsparcia skorzysta około 600 nauczycieli i około 28 dyrektorów tych placówek.

Celem ogólnym tego projektu jest poprawa funkcjonowania doskonalenia nauczycieli w powiecie przez stworzenie w okresie od sierpnia 2013 do lipca 2015 kompleksowego wsparcia wybranych szkół/przedszkoli, spójnego z ich zdiagnozowanymi potrzebami.

Jednym z działań przewidzianych w Projekcie jest przygotowanie i realizacji Powiatowego Programu Wspomagania.



3. Opis Powiatowego Programu Wspomagania

3.1. Miejsce Powiatowego Programu Wspomagania w systemie doskonalenia nauczycieli

Powiatowy Plan Wspomagania zawiera opis planowanych działań w zakresie wsparcia szkół i doskonalenia nauczycieli w okresie realizacji Projektu. W dotychczasowej praktyce systemu doskonalenia szkoły – nauczyciele i dyrektorzy korzystają z oferty publicznych i niepublicznych placówek doskonalenia nauczycieli oraz innych instytucji szkoleniowych. Oferty szkoleniowe wybierają sobie pojedynczy nauczyciele korzystając z ofert instytucji szkolących. Szkolenia takie do realizacji w szkołach zamawiają dyrektorzy szkół kierując się wewnętrznym rozpoznaniem potrzeb swoich placówek i nauczycieli. Finansowanie szkoleń oferowanych przez te podmioty jest możliwe ze środków na doskonalenie nauczycieli znajdujących się w budżetach szkół.

Uczestnictwo w Projekcie stwarza dodatkowe możliwości finansowania doskonalenia nauczycieli. Doskonalenie te może też zostać oparte na innych zasadach. Powiatowy Program Wspomagania zakłada powołanie zespołu specjalistów, którzy wesprą bezpośrednio placówki w przygotowaniu i realizacji form doskonalenia adekwatnych do ich potrzeb. Szkolni organizatorzy rozwoju edukacji będą bezpośrednio kontaktować się z nauczycielami i dyrektorami szkół organizując w nich szkolenia oraz konsultacje prowadzone przez ekspertów.

3.2. Wskazanie celów realizacji Programu

Celem programu jest:

- Poprawa jakości oferty edukacyjnej placówek uczestniczących w Projekcie poprzez doskonalenie przez nauczycieli kompetencji zgodnych ze zdiagnozowanymi potrzebami.
- Wzrost kompetencji dyrektorów w zakresie przeprowadzenia diagnozy potrzeb szkół/przedszkoli w obszarze doskonalenia nauczycieli i zastosowania wniosków z przeprowadzonej oceny procesu doskonalenia
- Poprawa współpracy dyrektorów szkół/przedszkoli i nauczycieli w powiecie bielskim przez organizację sieci współpracy i samokształcenia



3.3. Program – realizatorzy i ich zadania

Program zakłada, iż z każdą placówką uczestniczącą w projekcie współpracuje jeden szkolny organizator rozwoju edukacji. W początku roku szkolnego 2013/2014 powołano w powiecie 5 takich specjalistów. Każdy z nich wspiera w rozwoju około 7-8 placówek. Podczas spotkań z dyrekcją i nauczycielami SORE przeprowadzają diagnozę potrzeb rozwojowych placówek oraz wspólnie z tymi osobami przygotowują, a następnie wspierają nauczycieli w realizacji dwóch rocznych planów wspomagania – w roku szkolnym 2013/2014 i 2014/2015. Realizacja planów wspomagania polega na przeprowadzeniu cyklu szkoleń oraz konsultacji w placówkach prowadzonych przez ekspertów zewnętrznych.

Szkolenia w placówkach prowadzą eksperci zewnętrzni (trenerzy, doradcy metodyczni, psycholodzy, coachowie) zgodnie z tematami wynikającymi ze zdiagnozowanych potrzeb. Szkolenia mogą mieć formę warsztatów lub/i wykładów. Pomocne we wprowadzaniu w praktykę edukacyjną nabytych kompetencji są konsultacje zbiorowe i indywidualne prowadzone przez SORE i ekspertów.

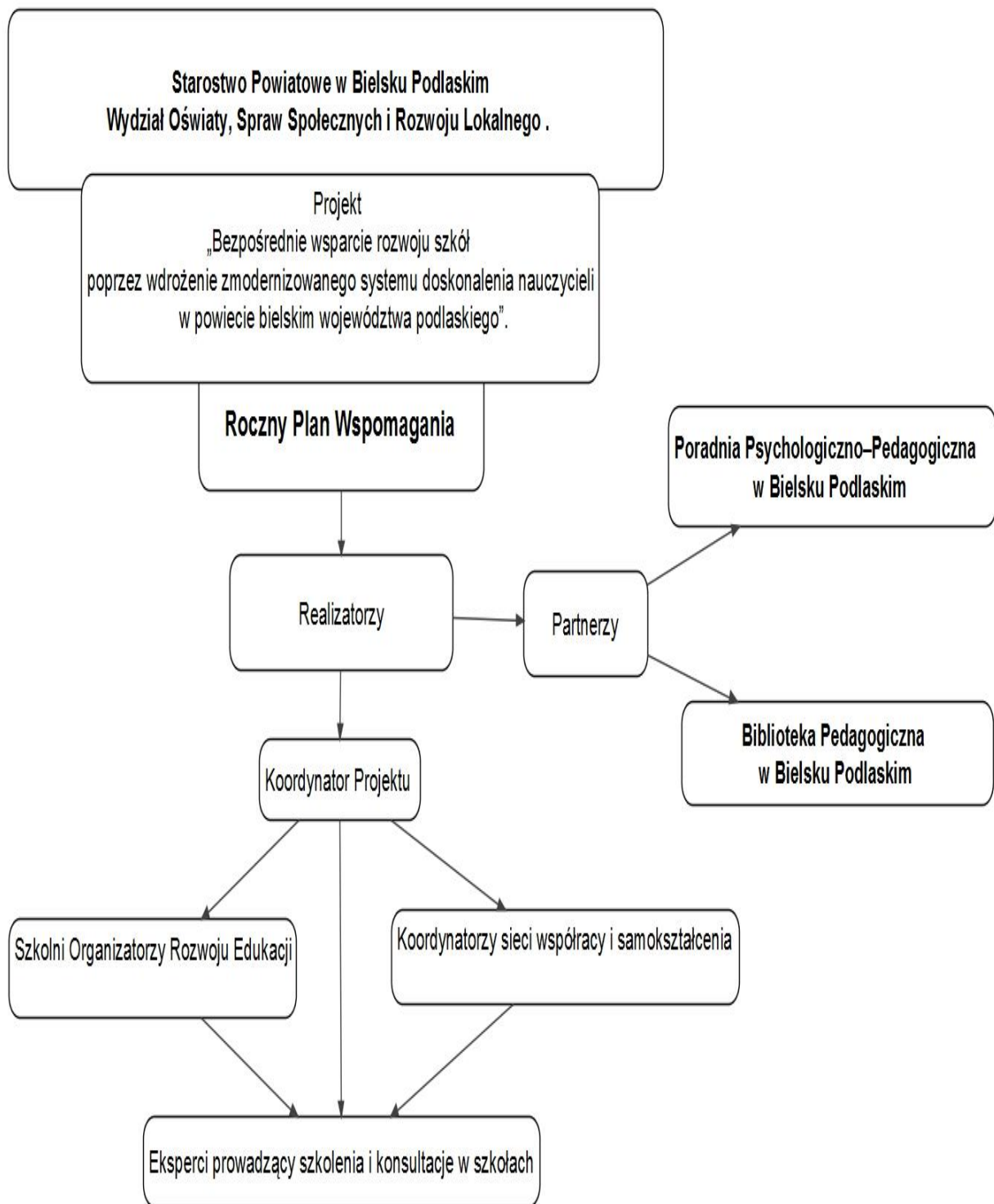
Nauczyciele ze szkół uczestniczących w Projekcie wezmą też udział w pracach czterech sieci współpracy i samokształcenia koordynowanych przez specjalnie powołanych w tym celu edukatorów.

Szkolni organizatorzy rozwoju edukacji oraz koordynatorzy sieci współpracy i samokształcenia ściśle współpracują podczas realizacji swych zadań z koordynatorem Projektu.

Wsparcia placówkom uczestniczącym w projekcie udzielą też:

- Poradnia Psychologiczno–Pedagogiczna w Bielsku Podlaskim, która zaangażuje pracowników w realizację RPW i tematykę sieci przez konsultacje i porady dla nauczycieli i dyrektorów, prowadzone na terenie szkół/przedszkoli.
- Biblioteka Pedagogiczna, której pracownicy w ramach porozumienia o współpracy między Powiatem Bielskim a Województwem Podlaskim, opracują bibliografię do tematyki szkoleń zawartej w RPW oraz zgodną z tematyką utworzonych w powiecie sieci.





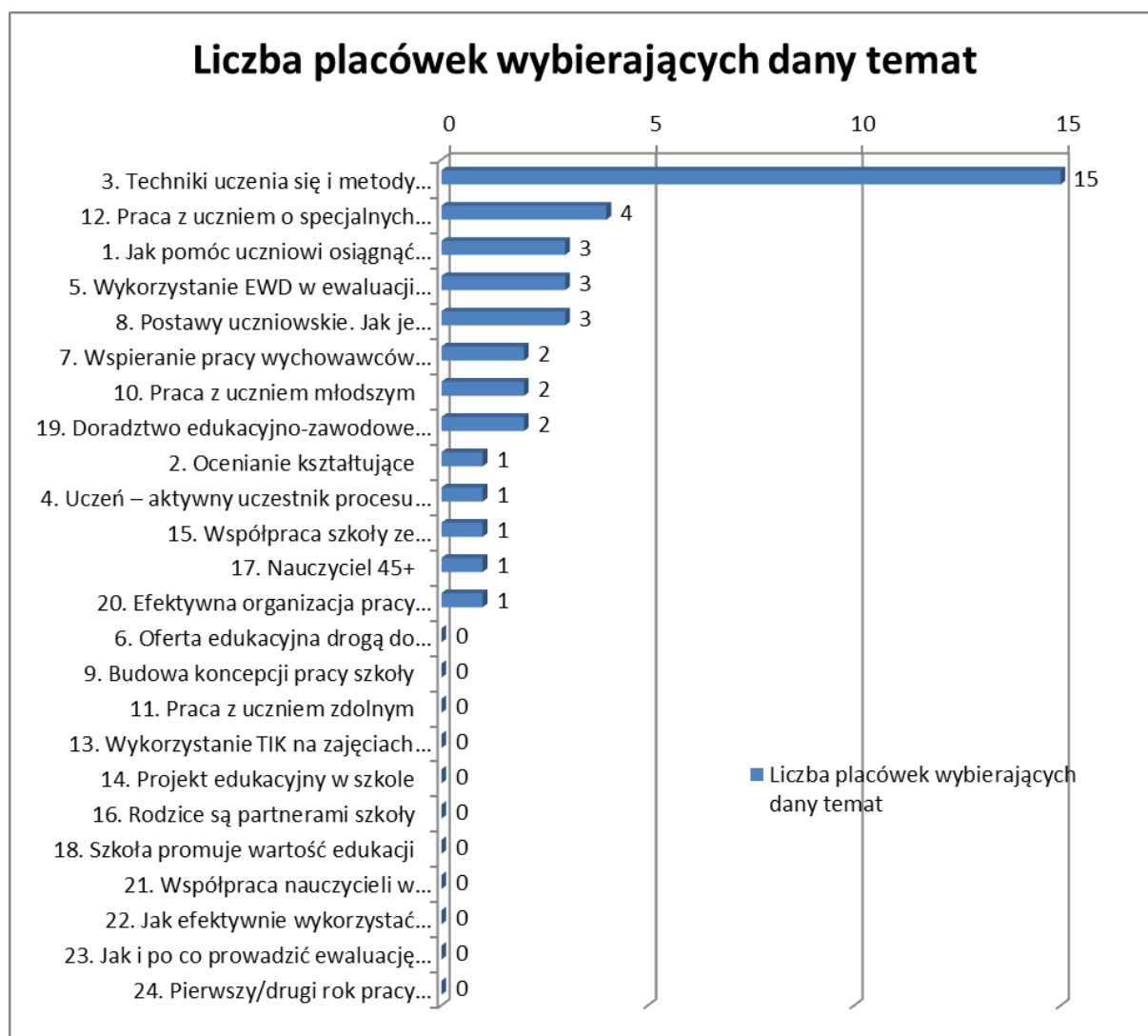
4. Wyniki szczegółowej diagnozy potrzeb rozwojowych szkół w powiecie bielskim

4.1. Opis i analiza wyników diagnozy prowadzonej w szkołach przez szkolnych organizatorów rozwoju edukacji

Zgodnie z harmonogramem realizacji Projektu, w okresie wrzesień – październik 2013r., SORE przeprowadzili spotkania z radami pedagogicznymi poszczególnych placówek, podczas których zaprezentowano założenia Projektu oraz przeprowadzono diagnozę potrzeb edukacyjnych nauczycieli.

Spośród 24 zaproponowanych przez ORE tematów (Załącznik nr 1), każda z rad pedagogicznych wybrała temat do realizacji w roku szkolnym 2013/2014.

Wykres przedstawia zestawienie wyborów tematów dokonanych przez 39 uczestniczących w Projekcie placówek.



4.2. Wspólne obszary potrzeb rozwojowych wskazanych przez szkoły

Zdecydowanie najwięcej szkół -15 z 39 wybrało temat „Techniki uczenia się i metody motywujące do nauki”. Inne, często wybierane tematy przedstawia tabela.

Temat	Liczba placówek
Techniki uczenia się i metody motywujące do nauki	15
Praca z uczniem o specjalnych potrzebach edukacyjnych	4
Jak pomóc uczniowi osiągnąć sukces edukacyjny?	3
Wykorzystanie EWD w ewaluacji wewnętrznej szkoły	3
Postawy uczniowskie. Jak je kształtować?	3

4.3. Propozycje priorytetów w zakresie rozwoju szkół

Na podstawie wyników diagnozy potrzeb edukacyjnych nauczycieli szkół powiatu bielskiego proponujemy uznanie za priorytetowe w rozwoju szkół, doskonalenie nauczycieli w zakresie:

- Technik uczenia się i metod motywujących do nauki
- Pracy z uczniem o specjalnych potrzebach edukacyjnych.

Tematy te korespondują z kierunkami polityki oświatowej określonymi przez MEN na rok szkolny 2013/2014 tj.

- Podniesienie jakości kształcenia w szkołach ponadgimnazjalnych.
- Kształcenie uczniów niepełnosprawnych w szkołach ogólnodostępnych.

5. Tematy i harmonogram wdrażania rocznych planów wspomaganie rozwoju szkół

Każda z 39 placówek uczestniczących w Projekcie dokonała wyboru obszaru doskonalenia w roku szkolnym 2013/2014.

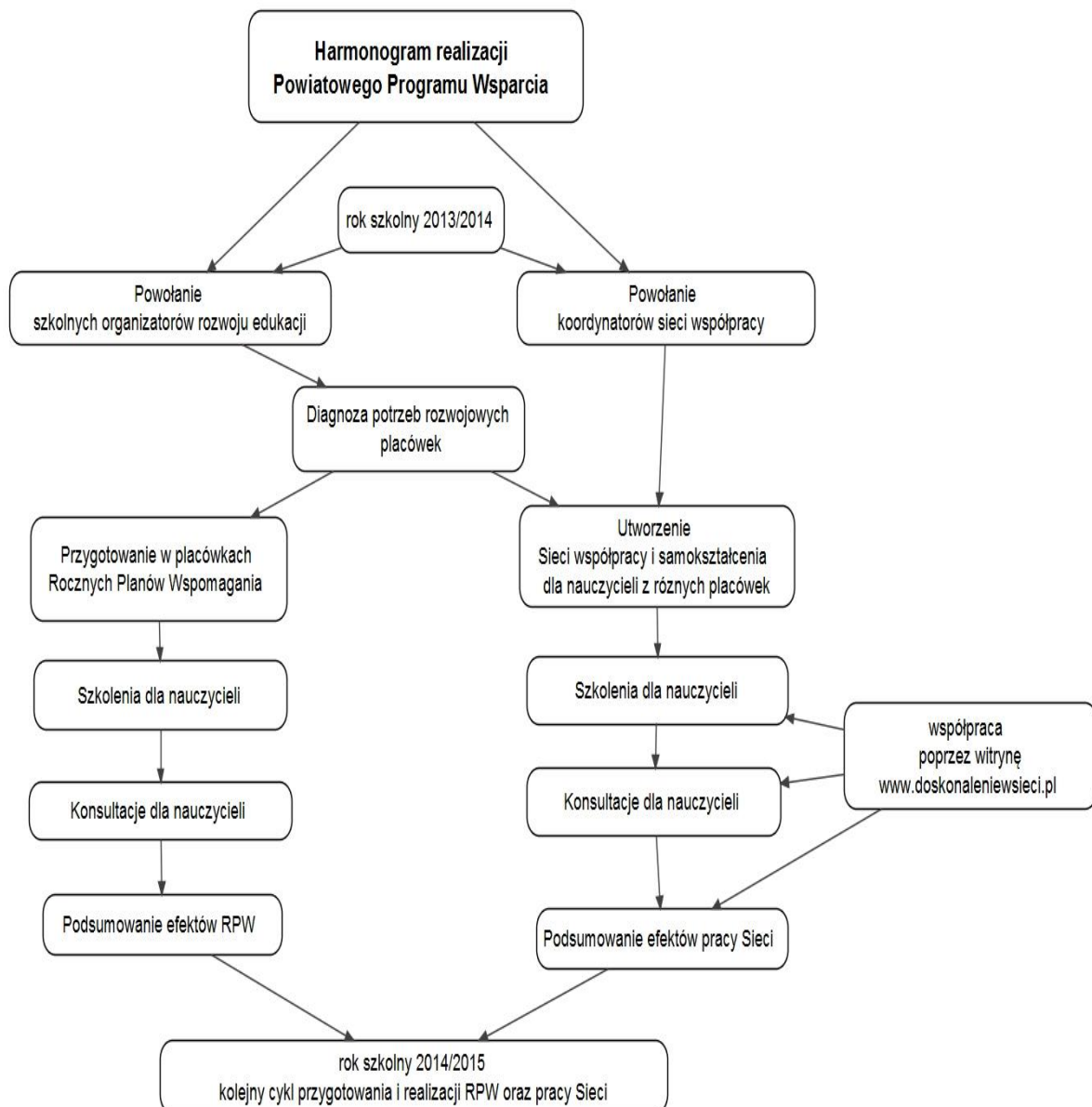
Zestawienie wybranych tematów zawarte jest w Załączniku nr 4.

5.1. Cele oraz przewidywane działania w rocznych planach wspomaganie zrealizowanych przez szkoły



Każda szkoła ma opracowany Roczny Plan Wspomagania, zawierający m. in. cele: ogólny i szczegółowe wspomaganie oraz przewidywane działania. Szablon Roczego Planu Wspomagania stanowi Załącznik nr 5.

5.2. Harmonogram działań związanych z realizacją rocznych planów wspomagania



W każdym roku szkolnym realizacji Projektu tj. 2013/2014 i 2014/2015 odbędą się następujące działania:

Lp.	Okres	Działanie
1.	wrzesień – październik	Diagnoza potrzeb rozwojowych przez SORE, wsparcie nauczycieli w ułożeniu RPW i harmonogramu ich realizacji.
2.	listopad – grudzień	Warsztaty dla nauczycieli prowadzone przez ekspertów zewnętrznych
3.	styczeń – luty	Konsultacje indywidualne prowadzone przez SORE (spotkania coachingowe, indywidualne poradnictwo)
4.	marzec	Konsultacje grupowe prowadzone przez SORE
5.	kwiecień – maj	Spotkania grupowe prowadzone przez ekspertów zewnętrznych (wykłady, konsultacje)

Działanie sieci współpracy i samokształcenia

W każdym roku szkolnym realizacji Projektu tj. 2013/2014 i 2014/2015 odbędą się następujące działania:

Lp.	Okres	Działanie
1.	Październik	spotkania koordynatorów sieci z uczestnikami sieci
2.	grudzień	spotkania ekspertów zewnętrznych z uczestnikami w ramach sieci
3.	marzec	spotkania ekspertów zewnętrznych z uczestnikami w ramach sieci
4.	czerwiec	spotkania koordynatorów sieci z uczestnikami sieci
5.	od września do czerwca – uczestniczenie w pracach sieci na platformie ORE	



6. Tematy sieci wybrane przez powiat bielski

6.1. Uzasadnienie wyboru sieci

Zgodnie z założeniami Projektu (wynikającymi z warunków konkursu 1/POKL/3.5/2012 "Programy kompleksowego wspomaganie szkół oraz przedszkoli, podporządkowane potrzebom ww. podmiotów w obszarach wymagających szczególnego wsparcia") Powiatowy Plan Wspomaganie przewiduje realizację 4 sieci współpracy i samokształcenia.

Jedną z sieci przewidzianych do realizacji w Powiatowym Programie Wspomaganie jest sieć tworzona przez dyrektorów. Wśród dyrektorów placówek uczestniczących w Projekcie najwięcej osób było zainteresowanych uczestnictwem w sieci „Pozapedagogiczne obowiązki dyrektora szkoły” (jedna z 4 sieci wskazanych do wyboru przez ORE wymienionych w załączniku nr 3; szczegółowe wyniki diagnozy potrzeb dyrektorów zawiera załącznik nr 5).

Podczas diagnozy przeprowadzonej w placówkach przez SORE-ów w początku roku szkolnego ustalono (pełne wyniki tej diagnozy zawiera załącznik nr 6), że nauczyciele są najbardziej zainteresowani uczestnictwem w spotkaniach następujących sieci:

- Jak rozwijać twórcze myślenie uczniów?
- Skuteczne sposoby zachęcania uczniów do czytania.
- Jak radzić sobie ze szkolną absencją – bezpieczeństwo w szkole.

6.2. Zakres działań przewidzianych w pracach sieci

Sieć współpracy i samokształcenia to zespoły ok. 20-25 nauczycieli/dyrektorów z różnych szkół/przedszkoli, którzy współpracują ze sobą w zakresie rozwiązywania wybranych przez siebie problemów i dzielenia się doświadczeniem. Celem funkcjonowania sieci jest wspólne przez uczestników rozwiązywanie problemów, dzielenie się pomysłami, spostrzeżeniami i propozycjami.

Członkowie sieci spotykają się 4 razy w roku szkolnym (w odstępach około 2 miesięcy). Między spotkaniami pracują na platformie internetowej udostępnionej przez ORE



www.doskonaleniewsieci.pl (znajduję się tam forum wymiany doświadczeń, materiały samokształceniowe, forum dyskusyjne). Spotkania każdej sieci poświęcona są wybranej tematyce.

Dyrektorzy w ramach sieci „Pozapedagogiczne obowiązki dyrektora szkoły” będą dzielić się swoimi pomysłami i doświadczeniami dotyczącymi aspektów prawnych funkcjonowania szkoły, ciekawą literaturą, wzorami dokumentów prawa wewnątrzszkolnego. Na spotkania będą zapraszani także eksperci – specjaliści w dziedzinach będących obiektami szczególnego zainteresowania dyrektorów tworzących sieć. Mogą to być np. specjaliści z zakresu finansów publicznych i rachunkowości oświatowej, prawa pracy itd.

Na spotkaniach sieci „Jak rozwijać twórcze myślenie uczniów?” nauczyciele będą mieli okazję przedyskutować takie tematy jak: czym jest twórcze myślenie? jak je rozwijać? W jakim stopniu w szkole uczymy kreatywności? czym się różni krytyczne od twórczego? kiedy stosować krytyczne a kiedy twórcze myślenie?. Podczas pracy sieci odbędą się spotkania z ekspertami w zakresie rozwijania kreatywności. Uczestnicy zaproponują także swoje pomysły na wdrażanie poznanych zasad i technik w praktykę szkolną.

Nauczyciele, którzy spotkają się w ramach sieci będą dyskutować m.in. wokół odpowiedzi na tematy: dlaczego uczniowie opuszczają zajęcia szkolne? dlaczego godzą się na to rodzice? jak reagują na absencję nauczyciele? jak zachęcić uczniów do systematycznego uczęszczania do szkoły? Wspólnie poszukując rozwiązań będą analizować wewnątrz- i pozaszkolne przyczyny absencji, reakcje rodziców i nauczycieli na absencję oraz możliwość działań, które wpłyną na zmniejszenie tego zjawiska.

Kwestie, jakie zostaną przeanalizowane podczas spotkania członków sieci „Skuteczne sposoby zachęcania uczniów do czytania” to m.in. odpowiedzi na pytania, co naszym zdaniem czytają nasi uczniowie? Jak ich zachęcamy do czytania? Co możemy zrobić, aby nasi uczniowie czytali, to czego od nich oczekujemy? Nauczyciele będą pracowali nad stworzeniem „banku pomysłów” służących zwiększeniu gotowości uczniów do czytania. Mogą zająć się także funkcjonowaniem bibliotek szkolnych rozmawiając o np. zasobach bibliotek, polityce zakupów, o tym, co zrobić, aby biblioteka stała się atrakcyjnym miejscem spotkań i dyskusji.



Prace sieci będą koordynować specjaliści. Na zapotrzebowanie uczestników sieci będą także zapraszani eksperci zewnętrzni, którzy przeprowadzą wykłady lub warsztaty służące rozwojowi kompetencji nauczycieli.

7. Źródło pozyskiwania ekspertów

7.1. Instytucje zajmujące się doskonaleniem zawodowym nauczycieli

Instytucjami zajmującymi się doskonaleniem zawodowym nauczycieli są m. in.:

- centralne, wojewódzkie, powiatowe publiczne placówki doskonalenia nauczycieli
- niepubliczne placówki doskonalenia nauczycieli
- publiczne i niepubliczne poradnie psychologiczno - pedagogiczne
- szkoły wyższe

Dane teleadresowe w.w placówek są dostępne na stronie Ośrodka Rozwoju Edukacji
http://www.ore.edu.pl/index.php?option=com_ise&controller=facilities&task=preview

Prócz specjalistów pracujących w tych instytucjach wielu szkoleniowców pracują na własny rachunek poza strukturami jakichkolwiek organizacji.

7.2. Zakres tematyczny wsparcia oczekiwanego od ekspertów w realizacji rocznych planów wspomagania

Na podstawie diagnozy potrzeb rozwojowych szkół ustalono, że nauczyciele w roku szkolnym 2013/2014 oczekują szkoleń z wymienionych poniżej tematów. Tematy szkoleń w roku szkolnym 2013/2014 zostaną wskazane po dokonaniu drugiej diagnozy przez SORE w początku tego roku szkolnego.



Temat RPW: Techniki i metody motywujące do nauki

Tematyka warsztatów dla nauczycieli:

- Techniki skutecznego uczenia się (opracowanie scenariusza do wykorzystania na godzinach wychowawczych)”
- Jak współpracować z rodzicami w kontekście motywowania dzieci do nauki.”
- Metody motywujące uczniów do nauki.
- Techniki uczenia się
- Techniki motywacyjne
- Metody aktywizujące
- Umiejętność pracy zespołowej
- Indywidualizacja procesu nauczania- formy, metody, ich dobór w zależności od możliwości i potrzeb edukacyjnych ucznia.
- Nowatorskie metody aktywizujące pracę ze zwróceniem uwagi na pracę na lekcjach łączonych.
- Motywowanie uczniów do samodzielnej pracy na lekcjach łączonych (rozwijanie myślenia kreatywnego; sposoby mobilizowania uczniów do samodzielnego działania.

Temat RPW: Praca z uczniem o specjalnych potrzebach edukacyjnych

Tematyka warsztatów dla nauczycieli:

- Tworzenie IPET (analiza orzeczenia, wielospecjalistyczna ocena poziomu funkcjonowania ucznia, sformułowanie potrzeb ucznia, określenie form, sposobów i metod pracy z uczniem, opracowanie harmonogramu). Wypracowanie zasad pisania IPET.
- Analiza przypadku – organizacja pracy z konkretnym uczniem i zespołem nauczycieli.
- Praca z dzieckiem o specjalnych potrzebach edukacyjnych ze zwróceniem uwagi na rozwijanie percepcji słuchowej, wzrokowej, koordynacji słuchowo – wzrokowo – ruchowej, pamięci wzrokowej, pamięci słuchowej, grafomotoryki.
- Jak pracować z klasą, w której uczą się dzieci z różnymi SPE? Analiza przypadków - analizowanie indywidualnych potrzeb ucznia oraz dobór efektywnych metod pracy.
- Formy i metody pracy na zajęciach lekcyjnych i pozalekcyjnych z uczniami ze SPE oraz sposoby i zasady ich oceniania.



- Jak zachęcić rodziców dzieci ze SPE do współpracy ze szkołą w celu wspierania rozwoju i motywowania własnego dziecka do pracy?

Temat RPW: Jak pomóc uczniowi osiągnąć sukces edukacyjny?

Tematyka warsztatów dla nauczycieli:

- Komunikacja interpersonalna ze szczególnym zwróceniem uwagi na relacje nauczyciel – rodzic, nauczyciel - uczeń
- Metody i techniki efektywnej pracy z uczniem ze zwróceniem uwagi na pracę z uczniem w domu
- Prowadzenie lekcji otwartych i sposoby ich omawiania ze zwróceniem uwagi na mocne i słabe strony ucznia

Temat RPW: Wykorzystanie EWD w ewaluacji wewnętrznej szkoły.

Tematyka warsztatów dla nauczycieli:

- Koncepcja EWD
- Umiejętność pracy nauczycieli z kalkulatorem EWD Plus.
- Wykorzystanie wyników EWD w rozwoju pracy szkoły.

Temat RPW: Postawy uczniowskie. Jak je kształtować?:

Tematyka warsztatów dla nauczycieli:

- Metody eliminowania agresji (praca z dzieckiem trudnym –opracowanie scenariusza zajęć do wykorzystania w każdej z grup wiekowych
- Jak współpracować z rodzicami w kontekście pracy z dzieckiem agresywnym - asertywność nauczyciela we współpracy z trudnym rodzicem”
- Metody relaksacyjne dla nauczyciela

Temat RPW: Doradztwo edukacyjno- zawodowe w szkole.

Tematyka warsztatów dla nauczycieli:

- Rozpoznawanie potrzeb i diagnozowanie możliwości uczniów w kontekście doradztwa edukacyjno – zawodowego.
- Rola i zadania wewnątrzszkolnego doradcy zawodowego



Temat RPW: Praca z uczniem młodszym.

Tematyka warsztatów dla nauczycieli:

- Doskonalenie metod i form pracy w grupie zróżnicowanej wiekowo (5 godz.)
- Diagnozowanie umiejętności uczniów kl. 0-III w zakresie myślenia matematycznego i umiejętności językowych - wypracowanie narzędzi do diagnozy (5 godz.)
- Doskonalenie techniki czytania w I i II etapie kształcenia.
- Badanie gotowości szkolnej oraz diagnozowanie umiejętności uczniów klas I i III
- Metody i formy pracy w klasach mieszanych wiekowo”
- Analiza treści podstawy programowej dla uczniów kl. I i III. Tworzenia zakresu treści i umiejętności do opanowania przez ucz. kl. II (5 godz.)

Temat RPW: Nauczyciel 45+

Tematyka warsztatów dla nauczycieli:

- Warsztaty n/t doskonalenia przez nauczycieli umiejętności posługiwania się edytorem tekstów, posługiwania się arkuszem kalkulacyjnym oraz programem do tworzenia prezentacji multimedialnych. (5 godz.)
- Warsztaty n/t doskonalenia umiejętności przekazywania informacji drogą elektroniczną, wykorzystania zasobów Internetu oraz programów komputerowych do obróbki plików audiowizualnych oraz urządzeń multimedialnych. (5 godz.)
- Warsztaty n/t wzmocnienia kondycji psychofizycznej nauczycieli: radzenie sobie ze stresem, wzmocnienie poczucia własnej wartości, profilaktyka wypalenia zawodowego emisja głosu. (5 godz.)

Temat RPW: Ocenianie kształtujące

Tematyka warsztatów dla nauczycieli:

- Ocenianie kształtujące (główne założenia, elementy OK)
- Stosowanie elementów oceniania kształtującego na lekcjach.
- Jak przekonać rodziców do oceniania kształtującego? Jak pomóc uczniowi w wyborze drogi edukacyjno – zawodowej?



Temat RPW: Współpraca przedszkola ze środowiskiem lokalnym

Tematyka warsztatów dla nauczycieli:

- Mapa zasobów środowiska lokalnego podstawą do planowania współpracy
- Wypracowanie planu współpracy ze środowiskiem lokalnym (inicjatywy, formy, zasady, obszary). Włączenie planu do koncepcji pracy oraz programów nauczania i wychowania przedszkola
- Jak pozyskać rodziców do współpracy, w tym jak diagnozować potrzeby rodziców- planowanie i organizacja procesu diagnozy

Temat RPW: Uczeń – aktywny uczestnik procesu uczenia się.

Tematyka warsztatów dla nauczycieli:

- Wielozmysłowe poznanie świata
- Zabawy badawcze rozwijające myślenie przyczynowo- skutkowe - w tym opracowanie scenariuszy zajęć
- Poznanie metod doskonalących zdolności komunikacyjne dzieci- w tym opracowanie scenariuszy zajęć

Temat RPW: Efektywna organizacja pracy zespołów nauczycielskich

Tematyka warsztatów dla nauczycieli:

- Budowanie zespołów, planowanie i organizacja pracy w zespołach.
- Radzenie sobie ze stresem oraz konstruktywnego rozwiązywania konfliktów.
- Komunikacja interpersonalna

7.3. Zalecane kryteria wyboru ekspertów

- wykształcenie co najmniej wyższe magisterskie z przygotowaniem pedagogicznym,
- minimum ukończony kurs trenerski lub edukatorski,
- minimum 5-letnie doświadczenie w merytorycznym prowadzeniu szkoleń z nauczycielami/dyrektorami,
- ukończone kursy/szkolenia w zakresie odpowiadającym tematyce i treściom ofert doskonalenia,



- zrealizowane należycie w okresie ostatnich 3 lat co najmniej 10 szkoleń dla nauczycieli lub dyrektorów szkół/przedszkoli.

7.4. Zasady współpracy z ekspertami

Zadania eksperta:

- zapoznanie się z diagnozą potrzeb danej szkoły udostępnioną przez SORE,
- przygotowanie szczegółowego programu spotkań
- przygotowanie i nieodpłatnego przekazania kompletu materiałów szkoleniowych każdemu uczestnikowi
- zapewnienie pomocy dydaktycznych niezbędnych do realizacji form doskonalenia,
- przeprowadzenie zajęć według opracowanego programu i harmonogramu
- prowadzenie merytorycznych konsultacji dla uczestników szkoleń
- prowadzenie dziennika zajęć
- poinformowania uczestników na pierwszym spotkaniu o współfinansowaniu projektu ze środków Unii Europejskiej w ramach Europejskiego Funduszu Społecznego,
- stosowania na wszystkich dokumentach w trakcie realizacji przedmiotu zamówienia znaków identyfikujących projekt zgodnie z wytycznymi dotyczącymi oznaczania Projektów w ramach POKL,

8. Propozycje w zakresie monitorowania realizacji planu

Powiatowy Program Wspomagania zakłada współpracę wielu osób wykonujących zróżnicowane zadania. Efektywne wykonanie tego Planu wymaga stałego monitorowania przebiegu oraz efektów tych działań.

Monitorowanie to może polegać systematycznym (w cyklach miesięcznych) sporządzaniu informacji na temat wykonanych zadań i przekazywaniu ich koordynatorowi Projektu. Koordynator także może w każdym momencie realizacji projektu poprosić o informację osoby wykonujące obowiązki szkolnych organizatorów rozwoju edukacji oraz koordynatorów sieci. Informacje o prowadzonych działaniach mogą być przesyłane drogą elektroniczną lub na spotkaniach z koordynatorem. Zalecane są także spotkania w zespołach szkolnych organizatorów rozwoju edukacji oraz koordynatorów sieci. Podczas tych spotkań specjaliści



będą wymieniać się uwagami na temat efektów prowadzonych działań oraz wspólnie poszukiwać rozwiązań możliwych trudnych sytuacji.

9. Propozycje w zakresie ewaluacji realizacji planu

Ewaluacja Powiatowego Programu Wspomagania powinna dotyczyć pracy specjalistów (koordynatora, szkolnych organizatorów rozwoju edukacji, koordynatorów sieci, ekspertów prowadzących szkolenia i konsultacje) . Może być prowadzona w formie wywiadów i ankiet adresowanych do tych osób oraz do uczestników ich działań a także analizy dokumentów potwierdzających wykonywane prace. Warto, aby te badania były prowadzone w okresach co najmniej półrocznych (po I i II semestrze pierwszego roku realizacji projektu oraz po I i II semestrze ostatniego roku). Analiza wyników badań pozwoli na podjęcie działań korygujących w przypadku pojawienia się trudności. Pozwoli także na wyciągnięcie wniosków do co realizacji Powiatowych Planów Wspomagania które mogą zastać przygotowane po zakończeniu Projektu a staną się częścią działań samorządu lokalnego w zakresie polityki oświatowej.

10. Załączniki

Załącznik nr 1 Oferty doskonalenia opracowane w ramach projektu System doskonalenia nauczycieli oparty na ogólnodostępnym kompleksowym wspomaganii szkół:

1. Jak pomóc uczniowi osiągnąć sukces edukacyjny?
2. Ocenianie kształtujące
3. Techniki uczenia się i metody motywujące do nauki
4. Uczeń – aktywny uczestnik procesu uczenia się
5. Wykorzystanie EWD w ewaluacji wewnętrznej szkoły
6. Oferta edukacyjna drogą do właściwej realizacji podstawy programowej
7. Wspieranie pracy wychowawców klas – bezpieczna szkoła
8. Postawy uczniowskie. Jak je kształtować?
9. Budowa koncepcji pracy szkoły
10. Praca z uczniem młodszym
11. Praca z uczniem zdolnym
12. Praca z uczniem o specjalnych potrzebach edukacyjnych



13. Wykorzystanie TIK na zajęciach edukacyjnych – bezpieczny Internet
14. Projekt edukacyjny w szkole
15. Współpraca szkoły ze środowiskiem lokalnym
16. Rodzice są partnerami szkoły
17. Nauczyciel 45+
18. Szkoła promuje wartość edukacji
19. Doradztwo edukacyjno-zawodowe w szkole
20. Efektywna organizacja pracy zespołów nauczycielskich
21. Współpraca nauczycieli w prowadzeniu procesów edukacyjnych
22. Jak efektywnie wykorzystać wyposażenie i warunki lokalowe szkoły?
23. Jak i po co prowadzić ewaluację wewnętrzną?
24. Pierwszy/drugi rok pracy dyrektora szkoły

Załącznik nr 2 Katalog sieci współpracy i samokształcenia, których założenia wypracowane zostały w ramach projektu systemowego Ośrodka Rozwoju Edukacji

1. Rola dyrektora w promocji i budowaniu wizerunku szkoły
2. Budowa spójności edukacyjnej (na poziomie powiatu)
3. Zadania dyrektora w zakresie organizacji pomocy psychologiczno-pedagogicznej w szkole
4. Pozapedagogiczne obowiązki dyrektora szkoły
5. Edukacja filmowa na lekcjach języka polskiego
6. Skuteczne sposoby zachęcania uczniów do czytania
7. Doświadczenia i eksperymenty na zajęciach przedmiotów przyrodniczych
8. Wycieczka jako forma organizacyjna nauczania przedmiotów przyrodniczych
9. Matematyka w edukacji wczesnoszkolnej
10. Jak wspierać dziecko w uczeniu się matematyki?
11. Praca ze źródłem historycznym
12. Praca z uczniem młodszym – jak skutecznie i efektywnie pracować w grupie sześciolatków i siedmiolatków
13. Jak rozwijać twórcze myślenie uczniów?
14. Praca z uczniem zdolnym na zajęciach koła naukowego
15. Jak budować własny program nauczania?
16. Promocja i budowanie wizerunku placówki
17. Nauczyciele pracują zespołowo
18. Jak radzić sobie ze szkolną absencją – bezpieczeństwo w szkole
19. Praca z nowoczesnymi technologiami TiK (rok I) – bezpieczny Internet
20. Praca z nowoczesnymi technologiami TiK (rok II) – bezpieczny Internet



Załącznik nr 3 Wykaz szkół i przedszkoli wraz z przydzielonymi do nich specjalistami, którzy wspomagać będą poszczególne placówki.

Lp.	Nazwa szkoły/przedszkola	Typ szkoły/przedszkola	Szkolny Organizator Rozwoju Edukacji wspomagający placówkę
1.	Publiczne Gimnazjum im. Marszałka Józefa Piłsudskiego Oleksin 35 17-120 Brańsk	Gimnazjum	Mirosław Chomaniuk
2.	Zespół Szkół Augustowo 30 17-100 Bielsk Podlaski	Szkoła Podstawowa	Alicja Barbara Malinowska-Smotek
3.		Gimnazjum	
4.	Zespół Szkół nr 4 im. Ziemi Podlaskiej ul. Hołowieska 18 17-100 Bielsk Podlaski	Technikum	Aldona Agata Szuper
5.	Zespół Szkół ul. Dubieńska 4 17-111 Boćki	Szkoła Podstawowa	Barbara Szpalerska
6.		Gimnazjum	
7.	Zespół Szkół im. A. Mickiewicza ul. Mickiewicza 126 17-100 Bielsk Podlaski	Szkoła Podstawowa nr 4	Bożena Konobrocka
8.		Gimnazjum nr 2	
9.	Szkoła Podstawowa nr 2 im. kpt. W. Wysockiego ul. Wysockiego 17-100 Bielsk Podlaski	Szkoła Podstawowa	Barbara Szpalerska
10.	Szkoła Podstawowa nr 5 im. Szarych Szeregów ul. Kopernika 3 17-100 Bielsk Podlaski	Szkoła Podstawowa	Alicja Barbara Malinowska-Smotek
11.	Szkoła Podstawowa im. Prezydenta Ryszarda Kaczorowskiego w Strabli ul. Wesoła 2a 17-132 Wyszki	Szkoła Podstawowa	Aldona Agata Szuper
12.	Przedszkole nr 5 Krasnala Hałabały ul. Kościuszki 16 17-100 Bielsk Podlaski	Przedszkole	Barbara Szpalerska
13.	Zespół Szkół z dodatkowym nauczaniem języka białoruskiego im. Ziemi Orlańskiej ul. Bielska 32 17-106 Orła	Szkoła Podstawowa	Aldona Agata Szuper
14.		Gimnazjum	
15.	Zespół Szkół nr 3 im. W. S. Reymonta ul. Widowska 1 17-100 Bielsk Podlaski	Technikum nr 3	Aldona Agata Szuper



16.	Zespół Szkół im. Jana Pawła II ul. Szkolna 2 17-123 Rudka	Szkoła Podstawowa	Bożena Konobrocka
17.		Gimnazjum	
18.	Szkoła Podstawowa Andryjanki 1 17-111 Boćki	Szkoła Podstawowa	Bożena Konobrocka
19.	Zespół Szkół z Dodatkową Nauką Języka Białoruskiego im. Jarosława Kostyczewicza ul. Poniatowskiego 9 17-100 Bielsk Podlaski	Szkoła Podstawowa nr 3	Barbara Szpalerska
20.		Gimnazjum nr 3	
21.	Publiczne Gimnazjum im. Jana Pawła II Glinnik 40c 17-120 Brańsk	Gimnazjum	Aldona Agata Szuper
22.	Szkoła Podstawowa im. Jana Pawła II Holonki 67 17-120 Brańsk	Szkoła Podstawowa	Mirośław Chomaniuk
23.	Szkoła Podstawowa im. ks. F. J. Falkowskiego w Topczewie ul. Szkolna 2 17-132 Wyszki	Szkoła Podstawowa	Bożena Konobrocka
24.	Przedszkole nr 9 Leśna Polana ul. Kazanowskiego 2a 17-100 Bielsk Podlaski	Przedszkole	Alicja Barbara Malinowska-Smotek
25.	Zespół Szkół im. Armii Krajowej ul. Armii Krajowej 7 17-120 Brańsk	Szkoła Podstawowa	Alicja Barbara Malinowska-Smotek
26.		Gimnazjum	
27.		Liceum Ogólnokształcące	
28.		Zasadnicza Szkoła Zawodowa	
29.	Przedszkole nr 3 z Oddziałami Integracyjnymi ul. Żeromskiego 4 17-100 Bielsk Podlaski	Przedszkole	Barbara Szpalerska
30.	Przedszkole nr 7 Kubusia Puchatka ul. Kazanowskiego 2 17-100 Bielsk Podlaski	Przedszkole	Bożena Konobrocka
31.	Zespół Szkół nr 1 im. Marszałka Józefa Klemensa Piłsudskiego ul. Szkolna 12 17-100 Bielsk Podlaski	Technikum nr 1	Mirośław Chomaniuk
32.		Zasadnicza Szkoła Zawodowa	
33.	Szkoła Podstawowa im. Jana Pawła II ul. Szkolna 17 17-132 Wyszki	Szkoła Podstawowa	Mirośław Chomaniuk
34.		Gimnazjum	



35.	II Liceum Ogólnokształcące z BJN im. B. Taraszkiewicza ul. Kopernika 4 17-100 Bielsk Podlaski	Liceum Ogólnokształcące	Barbara Szpalerska
36.	Szkoła Podstawowa im. Jana Pawła II Łubin Kościelny 40 17-100 Bielsk Podlaski	Szkoła Podstawowa	Aldona Agata Szuper
37.	I Liceum Ogólnokształcące im. Tadeusza Kościuszki ul. 11 Listopada 6 17-100 Bielsk Podlaski	Liceum Ogólnokształcące	Mirosław Chomaniuk
38.	Szkoła Podstawowa im. por. Izzydora Kołakowskiego Domanowo 19a 17-120 Brańsk	Szkoła Podstawowa	Mirosław Chomaniuk
39.	Szkoła Podstawowa w Mniu ul. Brata Alberta 8 17-120 Brańsk	Szkoła Podstawowa	Bożena Konobrocka

Załącznik nr 4 Deklaracje szkół/przedszkoli określające wybór obszaru doskonalenia

Lp.	Nazwa szkoły/przedszkola	Typ szkoły/przedszkola	Nr obszaru	Wybrany obszar
1	Publiczne Gimnazjum im. Marszałka Józefa Piłsudskiego Oleksin 35 17-120 Brańsk	Gimnazjum	5	Wykorzystanie EWD w ewaluacji wewnętrznej szkoły
2	Zespół Szkół Augustowo 30 17-100 Bielsk Podlaski	Szkoła podstawowa	10	Praca z uczniem młodszym
3		Gimnazjum	3	Techniki uczenia się i metody motywujące do nauki
4	Zespół Szkół Nr 4 im. Ziemi Podlaskiej ul. Hołowieska 18 17-100 Bielsk Podlaski	Technikum	3	Techniki uczenia się i metody motywujące do nauki
5	Zespół Szkół ul. Dubieńska 4 17-111 Boćki	Szkoła podstawowa	12	Praca z uczniem o specjalnych potrzebach edukacyjnych
6		Gimnazjum	3	Techniki uczenia się i metody motywujące do nauki
7	Zespół Szkół im. A. Mickiewicza ul. Mickiewicza 126 17-100 Bielsk Podlaski	Szkoła podstawowa Nr 4	7	Wspieranie pracy wychowawców klas – bezpieczna szkoła
8		Gimnazjum Nr 2	7	Wspieranie pracy wychowawców klas – bezpieczna szkoła
9	Szkoła Podstawowa Nr 2 im. kpt. Wł. Wysockiego ul. kpt. Wł. Wysockiego	Szkoła podstawowa	3	Techniki uczenia się i metody motywujące do nauki



	17-100 Bielsk Podlaski			
10	Szkoła Podstawowa Nr 5 im. Szarych Szeregów ul. Kopernika 3 17-100 Bielsk Podlaski	Szkoła podstawowa	3	Techniki uczenia się i metody motywujące do nauki
11	Szkoła Podstawowa im. Prezydenta Ryszarda Kaczorowskiego w Strabli ul. Wesoła 2A 17-132 Wyszki	Szkoła podstawowa	10	Praca z uczniem młodszym
12	Przedszkole Nr 5 Krasnala Hałabały ul. Kościuszki 16 17-100 Bielsk Podlaski	Przedszkole	4	Uczeń – aktywny uczestnik procesu uczenia się
13	Zespół Szkół z dodatkowym nauczaniem języka białoruskiego im. Ziemi Orłańskiej ul. Bielska 32 17-106 Orła	Szkoła podstawowa	1	Jak pomóc uczniowi osiągnąć sukces edukacyjny?
14		Gimnazjum	1	Jak pomóc uczniowi osiągnąć sukces edukacyjny?
15	Zespół Szkół Nr 3 im. wł. St. Reymonta ul. Widowska 1 17-100 Bielsk Podlaski	Technikum nr 3	17	Nauczyciel 45+
16	Zespół Szkół im. Jana Pawła II ul. Szkolna 2 17-123 Rudka	Szkoła podstawowa	12	Praca z uczniem o specjalnych potrzebach edukacyjnych
17		Gimnazjum	12	Praca z uczniem o specjalnych potrzebach edukacyjnych
18	Szkoła Podstawowa Andryjanki 1 17-111 Boćki	Szkoła podstawowa	1	Jak pomóc uczniowi osiągnąć sukces edukacyjny?
19	Zespół Szkół z Dodatkową Nauką Języka Białoruskiego im. Jarosława Kostyczewicza ul. Poniatowskiego 9 17-100 Bielsk Podlaski	Szkoła podstawowa nr 3	3	Techniki uczenia się i metody motywujące do nauki
20		Gimnazjum nr 3	3	Techniki uczenia się i metody motywujące do nauki
21	Publiczne Gimnazjum im. Jana Pawła II Glinnik 40c 17-120 Brańsk	Gimnazjum	5	Wykorzystanie EWD w ewaluacji wewnętrznej szkoły
22	Szkoła Podstawowa im. Jana Pawła II Holonki 67 17-120 Brańsk	Szkoła podstawowa	3	Techniki uczenia się i metody motywujące do nauki
23	Szkoła Podstawowa im. ks. F. J. Falkowskiego w Topczewie ul. Szkolna 2 17-132 Wyszki	Szkoła podstawowa	12	Praca z uczniem o specjalnych potrzebach edukacyjnych
24	Przedszkole Nr 9 Leśna Polana ul. Kazanowskiego 2A 17-100 Bielsk Podlaski	Przedszkole	8	Postawy uczniowskie. Jak je kształtować?



25	Zespół Szkół im. Armii Krajowej ul. Armii Krajowej 7 17-120 Brańsk	Szkoła podstawowa	3	Techniki uczenia się i metody motywujące do nauki
26		Gimnazjum	5	Wykorzystanie EWD w ewaluacji wewnętrznej szkoły
27		Liceum ogólnokształcące	19	Doradztwo edukacyjno-zawodowe w szkole
28		Zasadnicza szkoła zawodowa	19	Doradztwo edukacyjno-zawodowe w szkole
29	Przedszkole Nr 3 z Oddziałami Integracyjnymi ul. Żeromskiego 4 17-100 Bielsk Podlaski	Przedszkole	15	Współpraca szkoły ze środowiskiem lokalnym
30	Przedszkole Nr 7 Kubusia Puchatka ul. Kazanowskiego 2 17-100 Bielsk Podlaski	Przedszkole	20	Efektywna organizacja pracy zespołów nauczycielskich
31	Zespół Szkół Nr 1 im. Marszałka Józefa Klemensa Piłsudskiego ul. Szkolna 12 17-100 Bielsk Podlaski	Technikum nr 1	8	Postawy uczniowskie. Jak je kształtować?
32		Zasadnicza szkoła zawodowa	8	Postawy uczniowskie. Jak je kształtować?
33	Zespół Szkół im. Jana Pawła II ul. Szkolna 17 17-132 Wyszki	Szkoła podstawowa	3	Techniki uczenia się i metody motywujące do nauki
34		Gimnazjum	3	Techniki uczenia się i metody motywujące do nauki
35	II Liceum Ogólnokształcące z BJK im. B. Taraszkiewicza ul. Kopernika 4 17-100 Bielsk Podlaski	Liceum ogólnokształcące	3	Techniki uczenia się i metody motywujące do nauki
36	Szkoła Podstawowa im. Jana Pawła II Łubin Kościelny 40 17-100 Bielsk Podlaski	Szkoła podstawowa	2	Ocenianie kształtujące
37	I Liceum Ogólnokształcące im. Tadeusza Kościuszki ul. 11 Listopada 6 17-100 Bielsk Podlaski	Liceum ogólnokształcące	3	Techniki uczenia się i metody motywujące do nauki
38	Szkoła Podstawowa im. Por. Izydora Kołakowskiego Domanowo 19A 17-120 Brańsk	Szkoła podstawowa	3	Techniki uczenia się i metody motywujące do nauki
39	Szkoła Podstawowa w Mniu ul. Brata Alberta 8 17-120 Brańsk	Szkoła podstawowa	3	Techniki uczenia się i metody motywujące do nauki



Załącznik nr 5 Szablon Rocznej planu wspomaganie

ROZNY PLAN WSPOMAGANIA			
1. Czas realizacji	Data rozpoczęcia realizacji	Data zakończenia realizacji	
2. Diagnoza potrzeby			
3. Cel	Cel ogólny		
	Cele szczegółowe		
4. Zakładane wskaźniki realizacji	-		
5. Harmonogram realizacji RPW	Zadanie	Termin realizacji zadania	Miejsce realizacji zadania
6. Role osób realizujących RPW i ich zaangażowanie czasowe	Rola	Liczba godzin pracy na rzecz RPW ogółem	Liczba godzin kontaktowych
7. Zadania osób realizujących RPW	Rola	Zadania	
	<i>Szkolny Organizator Rozwoju Edukacji</i>		
	<i>Ekspert/specjalista</i>		
	<i>Bibliotekarz Biblioteki Pedagogicznej</i>		
8. Role osób korzystających ze wspomaganie i wymagane zaangażowanie czasowe z ich strony	Rola	Liczba godzin zaangażowania w RPW ogółem	Liczba godzin kontaktowych
9. Zadania osób korzystających ze wspomaganie	Rola	Zadania	
10. Sprawozdanie z realizacji działań (zadanie SORE)	<i>Opis działań przeprowadzonych w ramach RPW</i>		



Załącznik nr 6 Tematyka sieci współpracy i samokształcenia dla dyrektorów

Lp.	Tematyka sieci współpracy i samokształcenia dla dyrektorów	Suma punktów
1.	Pozapedagogiczne obowiązki dyrektora szkoły. <i>Koordinatorem tej sieci jest Grażyna Wiśniewska</i>	18
	Rola dyrektora w promocji i budowaniu wizerunku szkoły.	5
2.	Zadania dyrektora szkoły w zakresie organizacji pomocy psychologiczno – pedagogicznej w szkole.	4
3.	Budowa spójności edukacyjnej (na poziomie powiatu).	2

Uwagi: Każdy z dyrektorów mógł wskazać jedną sieć. Liczba punktów przyznawanych za wybór:
1. Liczba dyrektorów biorących udział w wyborze sieci: 29.

Załącznik nr 7 Deklaracje szkół/przedszkoli w zakresie sieci współpracy i samokształcenia na dzień 21.10.2013

Lp.	Tematyka sieci	Liczba wskazań nauczycieli
1.	Jak rozwijać twórcze myślenie uczniów? <i>Koordinatorem tej sieci jest Artur Brzeziński</i>	644
2.	Skuteczne sposoby zachęcania uczniów do czytania <i>Koordinatorem tej sieci jest Anna Krawczuk</i>	476
3.	Jak radzić sobie ze szkolną absencją – bezpieczeństwo w szkole <i>Koordinatorem tej sieci jest Dorota Ksok - Borowska</i>	368
4.	Promocja i budowanie wizerunku placówki	295
5.	Praca z uczniem młodszym – jak skutecznie i efektywnie pracować w grupie sześciolatków i siedmiolatków	277
6.	Nauczyciele pracują zespołowo	227
7.	Praca z uczniem zdolnym na zajęciach koła naukowego	188
8.	Praca z nowoczesnymi technologiami TiK (rok I) – bezpieczny Internet	183
9.	Jak wspierać dziecko w uczeniu się matematyki?	174
10.	Doświadczenia i eksperymenty na zajęciach przedmiotów przyrodniczych	152
11.	Wycieczka jako forma organizacyjna nauczania przedmiotów przyrodniczych	107
12.	Jak budować własny program nauczania?	104
13.	Matematyka w edukacji wczesnoszkolnej	81
14.	Praca ze źródłem historycznym	69
15.	Edukacja filmowa na lekcjach języka polskiego	65
16.	Praca z nowoczesnymi technologiami TiK (rok II) – bezpieczny Internet	33

